

Зона отдыха в гостиной. Панель телевизора встроена в подвесное панно, отделанное натуральной кожей и обрамлённое с двух сторон мраморными полуколоннами и рельефными панелями. Два пьедестала по бокам подчёркивают симметрию композиции. Кресло, Longhi (1)

Текст Ольги Володиной
Фото Татьяны Карпенко

Солидному статусу квартиры, расположенной в элитном комплексе Санкт-Петербурга на Песочной набережной, соответствует интерьер премиум-класса, спроектированный NG-STUDIO

Под стать



Ощущение целостности пространства обусловлено планировочным решением: общественную и частную части квартиры соединяет многофункциональный кубический объём с ванной и постирочной комнатами внутри. К шлону ореха, которым отделаны стены куба, дизайнеры подобрали схожее по оттенку эбеновое дерево (барная стойка, кон-

соль), кожу (мягкая мебель, стеновые панели), а также более светлый сорт мрамора Bronzo Amani, которым выложены полы. Золото в качестве декора (настольные лампы от Sigma L2 и подвесные люстры от Catellani&Smith) придаёт интерьеру дополнительную роскошь (2)

фото: Татьяна Карпенко



Авторы проекта
дизайнеры
Наталья Герасимова,
Кирилл Конков (справа),
Георгий Герасимов

А

вторы проекта стремились создать презентабельный и рафинированный интерьер, выполненный из высококачественных натуральных материалов. Такая постановка вопроса оправдана: квартира находится в престижном жилом комплексе Omega House, и важно было акцентировать представительский статус апартаментов.

Дизайнеры во главе с Натальей Герасимовой разработали концепцию, согласно которой интерьер должен напоминать дорогой аксессуар из ценных пород дерева и камня с идеально выверенными пропорциями. Планировочное решение имеет свои особенности. Трапециевидное пространство неправильной формы с панорамным остеклением одной из стен чётко разделено на две части: просторную гостиную и частную территорию со спальнями, гардеробной и ванной комнатами. Получилось удобно и функционально. При этом дизайнеры решили обойтись без столовой. С её функциями великолепно справляются кухня, скрытая за лаконичными фасадами, и барная стойка, отделанная эбеновым деревом. «Заказчики не живут здесь постоянно. Скорее это апартаменты для отдыха, где время от времени они останавливаются, приезжая в город по делам, — замечает Наталья. — Острой необходимости в отдельной столовой не было. Поэтому мы ограничились тем, что организовали в парадной зоне квартиры хорошо технически оснащённую кухню и оформили её нейтрально, чтобы она не перегрывала на себя внимание».

Между общественной и частной зонами «врезан» кубический объём, внутри которого находятся ванная и постирочная комнаты. Его центральное место в квартире обусловлено желанием авторов сделать пространство предельно функциональным. Так, стена куба, обращённая в прихожую-холл, представляет собой систему хранения с зеркалом, комодом и вместительным гардеробом. Другой своей стороной он выходит в гостиную и играет роль уже декоративного фона. «Проектируя интерьер, мы с самого начала отказались от отдельно стоящих шкафов, стеллажей, — продолжает Наталья. — Гораздо эффективнее, на наш взгляд, интегрировать их в пространство в виде формообразующих конструкций, создающих эффект плавного перехода одного помещения в другое. Используя встроенную мебель как архитектурный инструмент, мы изменили геометрию квартиры и спроектировали неординарный интерьер, рафинированность которого усилена дорогими отделочными материалами и авторской мебелью». ■

НАТАЛЬЯ ГЕРАСИМОВА:
«Чтобы интерьер не выглядел дробным, а представлял собой единую, согласованную структуру, мы применили архитектурный приём перетекания объёмов. Этот же принцип использовали и в декоре: отделочные материалы скомпонованы между собой так, что появляется ощущение плавного перехода одного материала в другой. В целом же деликатное сочетание разных по оттенкам и фактуре пород дерева, камня и кожи делает интерьер интересным и разноплановым»

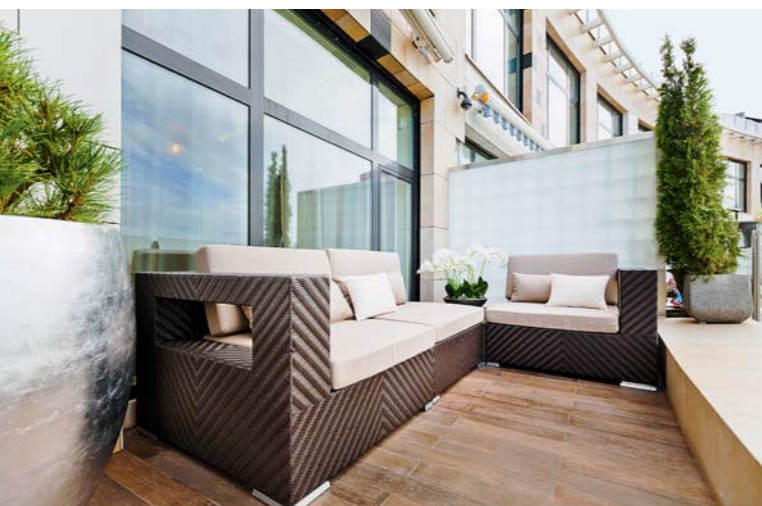
Чтобы пространство не выглядело дробным, дизайнеры применили приём перетекания объёмов



С помощью кубического объёма сформировано пространство не только гостиной, но и прихожей-холла. Боковая стена куба выходит в гостиную. Центральная же представляет собой функциональную систему хранения, состоящую из шкафа для одежды

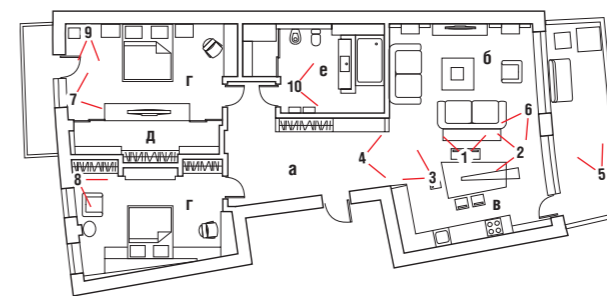
и зеркала с выдвижными ящичками, закрытых раздвижной откатной дверью из матового стекла кофейного оттенка (3)

Внизу Общий вид гостиной и террасы. Диваны, кресла, Longhi. Плетёная мебель, Braid (4, 5)

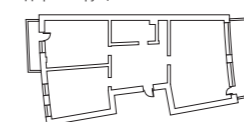


Авторы проекта дизайнеры Наталья Герасимова, Кирилл Конков, Георгий Герасимов
Проектирование, строительство, разработка мебели, комплектация студия NG-STUDIO interior design (г. Сан-Ремо, Италия)
Общая площадь 155 м²

- а) прихожая-холл
- б) гостиная
- в) кухня
- г) спальни
- д) гардеробная
- е) ванная комната



До реконструкции



Трапециевидная барная стойка, отделанная эбеновым деревом, зонировует кухню и гостиную. Выполненная по эскизам дизайнеров, она работает не только как центральный элемент оформления гостиной, но и как своеобразный арт-объект. В отличие от роскошной гостиной, кухня представляет собой чистый функциональный объём без лишнего декора. Встроенная бытовая техника и система хранения скрыты за лаконичными фасадами, являющимися логическим продолжением стен холла (6)

ИНТЕРЬЕР

К спальне хозяев примыкает гардеробная комната, отделённая от спальной зоны раздвижными стеклянными перегородками от Longhi. Стена за кожаным изголовьем кровати оформлена палисандром и декоративными рельефными панелями. Прикроватные тумбочки и комод с дверцами из натуральной кожи выполнены из палисандра и составляют с отделкой стен единый ансамбль. Вся мебель изготовлена по эскизам авторов проекта специально для этого интерьера. Прикроватные лампы, Sigma L2 (7)

Фото: Татьяна Карпенко

ИНТЕРЬЕР



Вторая спальня. За изголовьем кровати, отделанной натуральной кожей, установили объемную конструкцию с системой хранения. Стены декорировали обоями (Arte) из натуральной соломки, а прикроватные столики и консоль оформили шпоном ореха. При помощи разнородных материалов удалось разбить монотонную плоскость стены. Использование в интерьере песочных оттенков, сочетание контрастных по фактуре материалов (лака и кожи, вискозы и соломки) создают деликатный и выверенный интерьер. Стул, Topon (8)

Справа В оформлении гардеробной комнаты дизайнеры использовали те же материалы, что и в спальне. Так, ящики витрин обиты натуральной кожей, а подвесные полки декорированы панелями из палисандра (9)



Стены ванной комнаты облицованы мрамором двух видов. В качестве основы взяты слэбы Bronzo Amani с металлическим профилем, а бежевый мрамор Crema Marfil с разными по ширине полосами использован для придания эффекта объемности. Встроенная раковина, ящики и зеркало с подсветкой составляют единую композицию, за которой находится душевая кабина (10)

Фото Татьяны Карпенко